

UBND TỈNH QUẢNG TRỊ

Số: 372/PTXD-PTDA

ĐẾN	Số: 239/05
	Ngày: 28/10 (v/v)
	Chuyên:

Hà Nội, ngày 12 tháng 10 năm 2015

TỜ TRÌNH

Xin làm chủ đầu tư Nhà máy Điện gió tại tỉnh Quảng Trị

- Kính gửi:**
- ỦY BAN NHÂN DÂN TỈNH QUẢNG TRỊ
 - SỞ CÔNG THƯƠNG TỈNH QUẢNG TRỊ
- Căn cứ Luật Đất đai số 45/2013/QH13 do Quốc hội Nước Cộng hòa Xã hội Chủ nghĩa Việt Nam ban hành; Nghị định số 43/2014/NĐ-CP ; Nghị định số 44/2014/NĐ-CP ; Nghị định số 45/2014/NĐ-CP của Chính phủ hướng dẫn thi hành Luật đất đai ;
 - Căn cứ Luật Xây dựng số 50/2014/QH13 ngày 18/6/2014 do Quốc hội Nước Cộng hòa Xã hội Chủ nghĩa Việt Nam ban hành ;
 - Căn cứ Luật đầu tư số 67/2014/QH13 do Quốc hội Nước Cộng hòa Xã hội Chủ nghĩa Việt Nam ban hành;
 - Căn cứ Luật Điện lực 28/2004/QH11 và Luật sửa đổi bổ sung một số điều của Luật Điện lực số 24/2012/QH13 ;
 - Căn cứ Quyết định số 37/2011/QĐ-TTg ngày 29 tháng 6 năm 2011 của Thủ tướng Chính phủ về cơ chế hỗ trợ phát triển các dự án điện gió tại Việt Nam ;
 - Căn cứ Quyết định số 865/QĐ-UBND ngày 17 tháng 5 năm 2012 của Ủy Ban Nhân Dân tỉnh Quảng Trị về việc phê duyệt đề cương nhiệm vụ quy hoạch phát triển điện gió tỉnh Quảng Trị giai đoạn đến năm 2011 - 2020, có xét đến năm 2030.

Công ty Cổ phần Phát triển Kỹ thuật Xây dựng (TDC) là doanh nghiệp cổ phần chuyển đổi từ doanh nghiệp Nhà nước (thành lập ngày 05 tháng 5 năm 1993) theo Quyết định số 2022/QĐ-BXD ngày 27 tháng 10 năm 2005 của Bộ Xây dựng.

Công ty Cổ phần Phát triển Kỹ thuật Xây dựng được cấp đăng ký kinh doanh số 0100106200, hoạt động trong các lĩnh vực đầu tư, du lịch, khách sạn, kinh doanh và phát triển nhà và hạ tầng đô thị. Thực hiện dự án theo hình thức BOT, EPC, BT. Thi công xây dựng các công trình dân dụng, công nghiệp giao thông thủy lợi, hạ tầng đô thị, tư vấn, khảo sát, thiết kế, thí nghiệm, thẩm định dự án, hợp tác quốc tế ... Tháng 01 năm 2004, Công ty đã được Tổng cục tiêu chuẩn đo lường chất lượng, Trung tâm chứng nhận QUACERT cấp chứng chỉ chứng nhận Hệ thống quản lý chất lượng theo tiêu chuẩn ISO 9001 :2000 (nay là ISO 9001 :2008).

Công ty là doanh nghiệp có 22 năm kinh nghiệm trong lĩnh vực đầu tư, tư vấn thiết kế, thi công công trình, kinh doanh khách sạn, có đội ngũ công nhân viên đông đảo trên 250 cán bộ kỹ sư và hơn 1.500 công nhân có tay nghề. Công ty đã và đang thực hiện nhiều dự án kinh doanh khách sạn, nhà ở, bệnh viện, trường học, văn phòng, trung tâm



thương mại ... và đầu tư dự án có hiệu quả. Doanh thu hàng năm đạt từ 500 tỷ đồng trở lên.

Trong lĩnh vực điện gió, Công ty đã tham gia từ khi khởi đầu phát triển điện gió tại Việt Nam. Công ty đã hoàn thành lập báo cáo nghiên cứu khả thi Dự án đầu tư xây dựng điện gió Bạc Liêu giai đoạn 1 theo hợp đồng số 310/010/PTXD-TV ngày 20 tháng 01 năm 2010. Hiện nay, Công ty có đội ngũ cán bộ cùng với các chuyên gia tư vấn trong ngoài nước có kinh nghiệm trong việc nghiên cứu xây dựng nhà máy điện gió.

Qua nghiên cứu Công ty chúng tôi được biết tỉnh Quảng Trị là địa bàn có tiềm năng đầu tư điện gió thuận lợi. Một số khu vực gió đảm bảo điều kiện để đầu tư điện gió. Tỉnh Quảng Trị cũng đã lập nghiên cứu qui hoạch phát triển điện gió đến năm 2011-2020, tầm nhìn đến năm 2030.

Vì vậy, bằng tờ trình này, Công ty Cổ phần Phát triển Kỹ thuật Xây dựng kính trình Ủy ban Nhân dân tỉnh Quảng Trị chấp thuận chủ trương xem xét giao địa điểm cho Công ty Cổ phần Phát triển Kỹ thuật Xây dựng nghiên cứu làm chủ đầu tư dự án Nhà máy Điện gió tại tỉnh Quảng Trị với các nội dung sau :

I. Nội dung đề nghị chấp thuận.

1. Tên chủ đầu tư : Công ty Cổ phần Phát triển Kỹ thuật Xây dựng;
 2. Tên dự án : Đầu tư xây dựng nhà máy Điện gió;
 3. Địa điểm xây dựng : Xã Hướng Phùng – huyện Hướng Hóa - tỉnh Quảng Trị.
 4. Hình thức đầu tư : Thành lập tổ chức kinh tế.
 5. Mục tiêu đầu tư :
 - Nhằm khai thác lợi thế về tài nguyên gió, đất đai, góp phần đầu tư phát triển ngành công nghiệp điện gió, tăng thêm nguồn điện góp phần đảm bảo an ninh năng lượng quốc gia và phục vụ mục tiêu chuyển dịch cơ cấu kinh tế địa phương ;
 - Tạo ra nguồn năng lượng mới trong tương lai thân thiện với môi trường
 6. Quy mô dự án :
 - Loại tuabin: 2 MW
 - Số lượng tuabin: 15
 - Tổng công suất: 30MW
- Sản lượng điện hàng năm dự kiến: 103.000 MWh/năm.
7. Diện tích đất sử dụng : 700 ha. Nằm trong địa bàn xã Hướng Phùng – Huyện Hướng Hóa – Tỉnh Quảng Trị
 8. Thiết bị công nghệ :

Do Đức, Mỹ hoặc các nước G7 sản xuất.
 9. Tổng mức đầu tư của dự án : 1.600 tỷ đồng (Một nghìn sáu trăm tỷ đồng)
 10. Sản phẩm : Điện gió sạch thân thiện với môi trường.
 11. Thời gian và tiến độ thực hiện dự án :

Từ năm 2016 - 2018.
 12. Nguồn vốn :
 - Vốn tự có ;



- Vốn vay ;
- Vốn huy động hợp pháp khác.

13. Phương thức quản lý vận hành dự án :

Thành lập pháp nhân mới tại tỉnh Quảng Trị để quản lý dự án sau đầu tư.

14. Các đề xuất của Chủ đầu tư :

- Phương thức giao đất cho Dự án : Cho thuê đất trả tiền hàng năm.
- Được hưởng tất cả các Chính sách ưu đãi mà Ủy ban Nhân dân cấp tỉnh phê duyệt (ưu đãi về đất, ưu đãi về các loại thuế ...)

II. Các văn bản, tài liệu kèm theo tờ trình :

- 1- Bản sao Giấy Đăng ký Kinh doanh số 0100106200 (thay đổi lần thứ 5 ngày 17 tháng 12 năm 2013) do Sở Kế hoạch và Đầu tư Tp. Hà Nội cấp ;
- 2 - Báo cáo năng lực tài chính của Chủ đầu tư kèm theo tài liệu chứng minh khả năng nguồn vốn đầu tư cho dự án của Chủ đầu tư ;
- 3 - Thông tin chung của Chủ đầu tư.

Kính đề nghị Ủy ban Nhân dân tỉnh Quảng Trị, Sở Công thương tỉnh Quảng Trị xem xét, chấp thuận cho Công ty chúng tôi được đầu tư vào nhà máy Điện gió tại tỉnh Quảng Trị.

Nơi nhận:

- Như trên;
- Lưu Ban DA ; VT

CÔNG TY CỔ PHẦN PTKT XÂY DỰNG



TỔNG GIÁM ĐỐC

Hoàng Văn Châu



MỘT SỐ THÔNG TIN VỀ NHÀ MÁY ĐIỆN GIÓ HƯỚNG PHÙNG-QUẢNG TRỊ

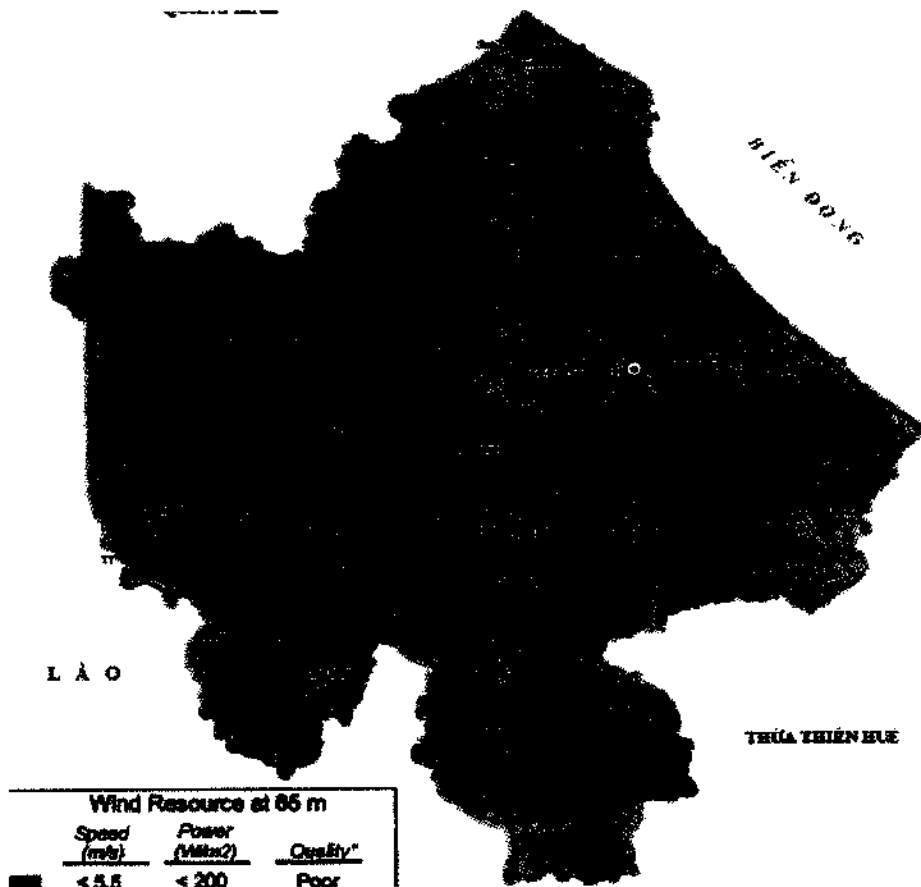


1. Vị trí dự án

Xã Hướng Phùng, huyện Hướng Hóa, tỉnh Quảng Trị

Diện tích: 700ha

Quy mô công suất: 30MW



Hình 1: Vị trí dự án (khoảng tròn màu đỏ)

2. Tốc độ gió

Vị trí cột đo gió: hệ VN 2000: 554197, 18; 1847690,44, xã Hường Phùng, huyện Hường Hóa

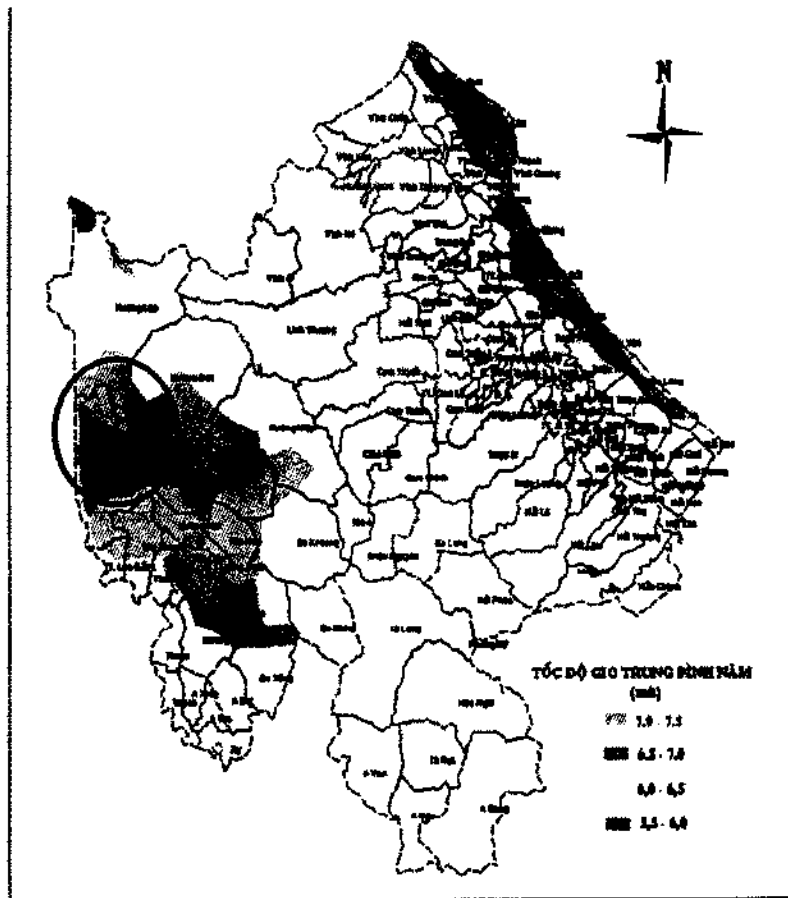


Chiều cao cột đo: 60m

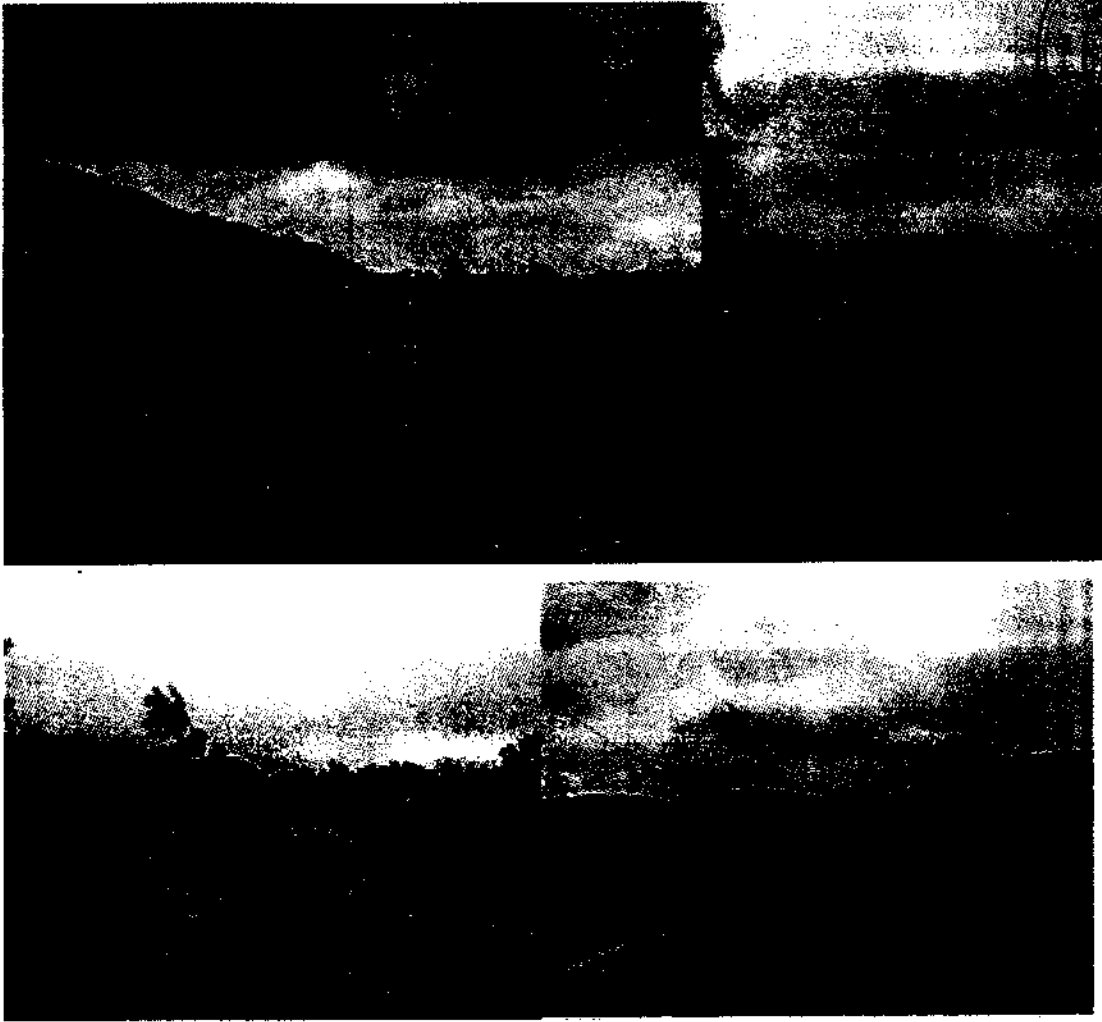
Đơn vị: m/s

Tháng \ Độ cao	I	II	III	IV	V	VI	VII	VIII	IX	X	XI	XII	TB
60m	6,35	5,02	5,18	6,03	4,64	11,26	9,96	8,66	7,12	5,35	7,12	6,51	6,93

3. Bản đồ tiềm năng gió tỉnh Quảng Trị



Hình 2: Bản đồ tốc độ gió tỉnh Quảng Trị ở 80m



Hình 3: Hình ảnh thực địa

4. Phương án đấu nối

Đầu vào TBA 110kV Hương Linh, dài 5km



Hình 4: Phương án đầu nối

5. Sản lượng điện dự kiến hàng năm

Loại tuabin: 2 MW

Số lượng tuabin: 15

Tổng công suất: 30MW

Sản lượng điện hàng năm dự kiến: 103.000 MWh/năm

6. Kết luận và kiến nghị

Khu vực dự án là khu vực có tiềm năng gió lớn nhất trong tỉnh .

Cột đo gió đã có sẵn, do đó tiết kiệm thời gian đo gió và lắp đặt.

Tốc độ gió trung bình trong năm: 6,93 m/s (lớn hơn rất nhiều so với tốc độ gió các nhà máy đang vận hành như Bạc Liêu, Tuy Phong, Dlie Yang)



Giá bán điện dự kiến: 7,8 cents/kWh (trong năm 2015 dự kiến giá bán điện tăng lên 9,8 cents/kWh, đã tổ chức họp dự thảo tăng giá điện). Do đó, dự án hoàn toàn khả thi về mặt kinh tế tài chính

Thời gian thu hồi vốn: khoảng 10-11 năm

Hiện tại rất nhiều chủ đầu tư xin đất trước, do đó nếu không tranh thủ lập FS thì sẽ mất cơ hội. Vì vậy, xem xét triển khai sớm lập FS